

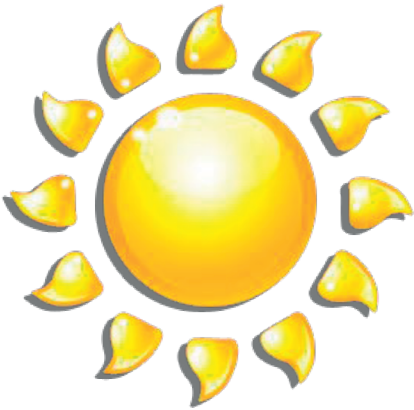
MOVIPREP® ORANGE

PEG + ASC (Macrogol 3350 + Sodium ascorbate +
(Ascorbic acid + Sodium sulfate + Các Chất Điện Giải

MOVIPREP®

PEG + ASC (Macrogol 3350 + Sodium ascorbate +
(Ascorbic acid + Sodium sulfate + Các Chất Điện Giải

LÀ BỆNH NHÂN NGOẠI TRÚ



TÊN BỆNH NHÂN: _____

NGÀY THỦ THUẬT: _____

THỜI GIAN NHẬP VIỆN: _____

KHÔNG DÙNG BẰNG MIỆNG (KHÔNG ĂN HOẶC UỐNG GÌ): _____

CÁC HƯỚNG DẪN ĐẶC BIỆT: _____

QUAN TRỌNG

XIN ĐỌC VÀ THỰC HIỆN TẤT CẢ CÁC HƯỚNG DẪN

Uống tất cả mọi thức uống cần thiết để gia tăng độ chính xác của kết quả chẩn đoán và tránh phải kiểm tra lại.

MOVIPREP® - LÀ BỆNH NHÂN NGOẠI TRÚ

Chuẩn bị cho thủ thuật của quý vị

Bác Sĩ của quý vị muốn kiểm tra đại tràng (còn gọi là ruột hay ruột già) của quý vị. Đây là một quy trình đơn giản, nhưng trước tiên, ruột của quý vị phải hoàn toàn sạch sẽ để Bác Sĩ có thể nhìn được rõ. Trước khi kiểm tra, Bác Sĩ muốn quý vị sử dụng MOVIPREP®. Sản phẩm này sẽ làm cho ruột của quý vị được trống và sạch sẽ.

KHÔNG uống thuốc trong 1 giờ trước hoặc sau khi uống MOVIPREP®. Xin thực hiện theo các hướng dẫn của Bác Sĩ hoặc Y Tá của quý vị về việc sử dụng thuốc.

Xin ĐỌC tài liệu này thật cẩn thận và thực hiện theo các hướng dẫn. Nếu quý vị có bất kỳ thắc mắc nào, xin nói chuyện với Bác Sĩ hoặc Y Tá của quý vị. Quý vị sẽ giúp bảo đảm cho công việc kiểm tra được trôi chảy khi thực hiện theo tất cả các hướng dẫn.

Hãy thông báo cho Y Tá hoặc Bác Sĩ của quý vị biết **NẾU QUÝ VỊ ĐỂ BỊ TÁO BÓN và / hoặc QUÝ VỊ THƯỜNG XUYÊN SỬ DỤNG CHẾ ĐỘ ĂN CÓ HẠN LƯỢNG CHẤT XƠ CAO:**

Quý vị có thể được yêu cầu sử dụng thuốc nhuận tràng như MOVICOL® để vượt qua cơn táo bón. Nếu quý vị được yêu cầu sử dụng MOVICOL®, thì liều dùng là một gói nhỏ mỗi ngày. Liều này có thể được tăng lên đến 2-3 gói nhỏ mỗi ngày nếu cần thiết. Nếu cần dùng nhiều hơn 1 gói nhỏ thì nên chia liều ra (ví dụ liều sáng và liều tối). MOVICOL® được bán tự do tại hiệu thuốc hoặc theo toa bác sĩ. Xin thực hiện theo mọi hướng dẫn của Y Tá hoặc Bác Sĩ của quý vị.

Thứ: _____ Ngày tháng: _____,

3 Ngày Trước khi làm thủ thuật, hãy bắt đầu sử dụng “chế độ ăn ít cận bã”

TRÁNH DÙNG NHỮNG THỰC PHẨM CHỨA CÁC LOẠI QUẢ HẠCH, BỘT MÌ NGUYÊN HẠT, DA, HẠT HOẶC CHẤT XƠ

CÓ THỰC ĐƠN ĐỀ NGHỊ CHO 3 NGÀY NÀY Ở TRANG SAU

Bảng sau đây để nghị các loại thực phẩm cần tránh và những loại được dùng trong 3 ngày này.

| CẦN TRÁNH | ĐƯỢC DÙNG |
|---|---|
| Bánh mì từ bột mì nguyên hạt, bánh mì trắng thêm xơ, cơm hoặc mì từ bột gạo lức (brown), bột bắp, ngũ cốc, hỗn hợp muesli, thỏi muesli, yến mạch (cháo) | Bánh mì trắng thường / bánh mì panini / bánh mì trắng muffin Anh / bánh mì Pháp, Cốm Bắp (Cornflakes), Cốm Gạo (Rice Bubbles), bột mì trắng, mì trắng, cơm gạo trắng |
| Các món casserole hoặc món chứa rau củ | Thịt bò nạc, thịt heo, thịt cừu, thịt bê, cá, thịt gia cầm, trứng, xúc xích, thịt heo sấy, cà ri thịt (không hành) Thịt thường / thịt lát (steak) và bánh thịt heo xông khói, đậu phụ, các đồ ăn thay thịt |
| Dâu tây, chanh dây, các loại giống cam quýt, bưởi, cà chua, ớt, đậu Hà Lan, bắp, hành Các loại rau đậu, như đậu hãm hay đậu đỏ (kidney beans), đậu lăng (lentil beans), đậu khô tách đôi Da và hạt của tất cả các loại rau củ quả | Nước trái cây gạn trong (nước táo trong, nước lê trong), nước rau củ gạn (V8) Bí đỏ và cà chua bỏ da (nghiên, hấp, hầm) rau trộn khoai tây – có sốt mayonnaise, trứng, thịt giảm bìong |
| Dừa, trái cây khô, quả hạch, nho sultana, nho khô, các loại hạt như hạt lanh, hạt mè, hạt hướng dương, hạt anh túc Sữa chua trái cây, Jevity, Sustagen Hospital có xơ, Nutrison Multi Fibre | Tất cả các loại sữa, sữa chua thường, phô mai, sốt trắng (white sauce), kem chua, bơ, margarine, dầu ăn, sốt mayonnaise, kem thường, bánh meringue, món trứng sữa |
| Mút và mút cam cả da, hạt hoặc vỏ, bơ đậu phộng, mù tạt, hầu hết các loại gia vị | Xốt vegemite, mật ong, bơ chanh, phô mai phết, cá và bột thịt |
| TRÁNH TẤT CẢ CÁC THUỐC BỔ TRỢ CÓ XƠ NHƯ: Metamucil, Normafibe, Normacol Plus, Nucolox, Psyllium, Benefiber, Fybogel | Nước dùng gạn trong, canh trong, nước thịt bò, viên súp, Nước tổng cộng tối thiểu 6-8 ly mỗi ngày, nước Soda, trà, cà phê, Bonox, Bovril, nước trái cây cô đặc (cordial), Milo, Aktavite, Sustagen, Ensure, Digestelact |

HÔM TRƯỚC NGÀY LÀM THỦ THUẬT. Thứ _____ Ngày tháng _____

Thực hiện theo các hướng dẫn phù hợp với thời gian làm thủ thuật của quý vị

| LÀM THỦ THUẬT VÀO BUỔI SÁNG | LÀM THỦ THUẬT VÀO BUỔI CHIỀU |
|--|---|
| Vào ngày trước khi làm thủ thuật quý vị có thể ăn Bữa Sáng Nhẹ , vẫn phải tránh các thực phẩm chứa quả hạch, ngũ cốc, da, hạt hoặc chất xơ | Vào ngày trước khi làm thủ thuật quý vị có thể ăn Bữa Sáng Nhẹ và Bữa Trưa Nhẹ (trước 1 giờ chiều), vẫn phải tránh các thực phẩm chứa quả hạch, ngũ cốc, da, hạt hoặc chất xơ |
| CHỈ DÙNG CÁC THỨC UỐNG TRONG TỪ BỮA SÁNG CHO ĐẾN KHI ĐƯỢC HƯỚNG DẪN Xem trang cuối của tờ chỉ dẫn này – Bảng Các Thức Uống Trong | CHỈ DÙNG THỨC UỐNG TRONG TỪ BỮA TRƯA CHO ĐẾN KHI ĐƯỢC HƯỚNG DẪN Xem trang cuối của tờ chỉ dẫn này – Bảng Các Thức Uống Trong |
| 2 giờ chiều , pha 1 Lít MOVIPREP® đầu tiên bằng cách trộn hai gói nhỏ A & B trong 1 Lít nước rồi để lạnh. Pha 500 mL (2 chén) THỨC UỐNG TRONG từ bảng các thức uống trong ở trang sau. Hướng dẫn đầy đủ về cách pha MOVIPREP® ở Trang Sau | 4 giờ chiều , pha 1 Lít MOVIPREP® đầu tiên bằng cách trộn hai gói nhỏ A & B trong 1 Lít nước rồi để lạnh. Pha 500 mL (2 chén) THỨC UỐNG TRONG từ bảng các thức uống trong ở trang sau. Hướng dẫn đầy đủ về cách pha MOVIPREP® ở Trang Sau |
| 4 giờ chiều bắt đầu uống MOVIPREP®. Trong 1 giờ rưỡi (90 phút) kế tiếp, uống 1 Lít MOVIPREP® với 500 mL (2 chén) thức uống trong. Bắt đầu uống bằng MOVIPREP® trước, nhưng có thể uống thức uống trong xen kẽ với chế phẩm này nếu thích. Điều quan trọng là phải uống TẤT CẢ lượng chế phẩm MOVIPREP® và THỨC UỐNG TRONG. | 6 giờ chiều bắt đầu uống MOVIPREP®. Trong 1 giờ rưỡi (90 phút) kế tiếp, uống 1 Lít MOVIPREP® với 500 mL (2 chén) thức uống trong. Bắt đầu uống bằng MOVIPREP® trước, nhưng có thể uống thức uống trong xen kẽ với chế phẩm này nếu thích. Điều quan trọng là phải uống TẤT CẢ lượng chế phẩm MOVIPREP® và THỨC UỐNG TRONG. |
| TIẾP TỤC UỐNG THỨC UỐNG TRONG 6 giờ chiều , pha 1 Lít MOVIPREP® thứ hai bằng cách trộn hai gói nhỏ A & B trong 1 Lít nước rồi để lạnh. Pha 500 mL (2 chén) THỨC UỐNG TRONG từ bảng các thức uống trong ở trang sau. | TIẾP TỤC UỐNG THỨC UỐNG TRONG Trước khi đi ngủ , pha 1 Lít MOVIPREP® thứ hai bằng cách trộn hai gói nhỏ A & B trong 1 Lít nước rồi để lạnh. Pha 500 mL (2 chén) THỨC UỐNG TRONG từ bảng các thức uống trong ở trang sau. |
| 9 giờ tối bắt đầu uống 1 Lít MOVIPREP® thứ hai. Trong 1 giờ rưỡi (90 phút) kế tiếp, uống 1 Lít MOVIPREP® với 500 mL (2 chén) thức uống trong. Bắt đầu uống bằng MOVIPREP® trước, nhưng có thể uống thức uống trong xen kẽ với chế phẩm này nếu thích. Điều quan trọng là phải uống TẤT CẢ lượng chế phẩm MOVIPREP® và THỨC UỐNG TRONG. | 6 giờ sáng bắt đầu uống 1 Lít MOVIPREP® thứ hai. Trong 1 giờ rưỡi (90 phút) kế tiếp, uống 1 Lít MOVIPREP® với 500 mL (2 chén) thức uống trong. Bắt đầu uống bằng MOVIPREP® trước, nhưng có thể uống thức uống trong xen kẽ với chế phẩm này nếu thích. Điều quan trọng là phải uống TẤT CẢ lượng chế phẩm MOVIPREP® và THỨC UỐNG TRONG. |

Dung dịch này được điều chế để giúp quý vị đi ngoài ra nước. Nước quý vị đi tiêu ra sẽ ngày càng trong hơn và cuối cùng nhìn giống như nước tiểu, có màu vàng hoặc màu bia. Xin xem trong bốn cầu để biết tình trạng này có diễn ra hay không. Nếu cần, hãy bôi một chút kem kị nước (lanolin, Vaseline, Amolin) vào vùng hậu môn của quý vị sau khi quý vị bắt đầu đi ngoài.

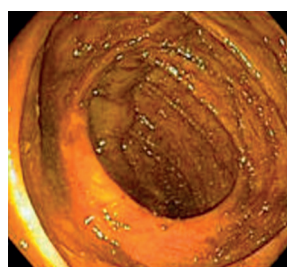
Nếu quý vị không hiểu rõ về bất kỳ phương diện nào của chế phẩm này hoặc gặp phản ứng bất lợi hay bất kỳ khó khăn nào khác, xin gọi số điện thoại mà quý vị đã được cung cấp.

Đến đây, quý vị đã hoàn tất việc chuẩn bị cho cuộc kiểm tra của quý vị. Điều quan trọng là **CHỈ UỐNG THỨC UỐNG TRONG** cho đến khi nhận được hướng dẫn khác. Hãy ghi nhớ **thời gian KHÔNG dùng bằng miệng** (không ăn hoặc uống gì), đây là điều quan trọng cho việc thực hiện thủ thuật của quý vị được thành công.

KHÔNG dùng bằng miệng từ: _____



Sửa Soạn Ruột Xuất Sắc



Sửa Soạn Ruột Tệ Hại

Kế Hoạch Thực Đơn “Ít Cặn Bã” Chỉ Mang Tính Đề Nghị







Kế hoạch thực đơn này chỉ mang tính đề nghị mà thôi, không nhằm mục đích để sử dụng lâu dài vì nó chứa ít rau củ quả hơn các thực đơn thường được đề nghị.

| BỮA SÁNG | BỮA TRƯA / BỮA TỐI | BỮA ĂN NHÉ |
|---|--|---|
| Nước táo, nam việt quất, lê, nho trắng Sữa chua (không trái cây hoặc quả hạch trang trí trên bề mặt) Tô nhỏ Cốm Bắp (Cornflakes) hoặc Cốm Gạo (Rice Bubbles) 2 quả trứng hấp bỏ vỏ, luộc hoặc bác Thịt Heo Xông Khói, xúc xích Khoai tây băm chiên (hash browns) 1 lát bánh mì trắng (white toast) Bánh mì nướng kiểu Pháp, bột đường- quế Thịt băm thường, sốt vegemite, mật ong Bánh sừng bò – bánh không hoặc có giảm bông (ham) và phô mai Bánh muffin – không có trái cây hoặc quả hạch Bánh crumpet và mật ong Bánh kếp (pancake) có si-rô Bánh ngọt (brioche) kèm sô cô la Trà Cà phê Nước | Canh trong, nước dùng, canh mì gà Cá, thịt lát (steak), thịt chặt (chop), giảm bông (ham), thịt gà, thịt gà tây Khoai tây hoặc bí đỏ (bỏ da), nướng, hấp, nghiền, rau trộn khoai tây Mì carbonara Ý hoặc mì macaroni sốt phô mai (macaroni cheese) Ý (không sốt cà chua hoặc sốt đóng chai) Bánh mì Sandwich- bánh mì trắng / bánh mì cuộn, bánh mì panini, thịt gà, giảm bông (không mù tạt), cá ngừ tuna, thịt gà tây, thịt bò xông khói tẩm gia vị pastrami, bò muối (corned beef), phô mai, trứng Bánh nướng gạo-sữa-trứng, kem (mousse) sô cô la Kem thường Nước Thức uống không cồn Trà Cà phê | Phô mai và bánh quy giòn không Bánh gạo, miếng đậm (không quả hạch) Bánh quiche giảm bông (ham quiche) Thỏi phô mai Parma Khoai tây góc (wedges) với kem chua Bánh làm bằng bột mì trắng Bánh bích quy làm bằng bột mì trắng Bánh bích quy sô cô la – không quả hạch Bánh kem – không có vụn bánh mì làm bằng bột mì nguyên hạt Bánh scone có mật ong Bánh Pikelet có chanh & đường hoặc mật ong Bánh waffle có si rô Bánh vani, bánh Doughnut Bánh sữa trứng Đan Mạch hoặc bánh tạc sữa trứng Bánh meringue kisses Sữa lắc, cốc tai trứng, đậm đặc (protein shake) Thức uống thể thao trong suốt, trà, trà đá Cà phê, sô cô la nóng Sustagen thường / có sô cô la Ensure, Digestelact Nước |

Trong thời gian sử dụng Thức Uống Trong, quý vị được uống

| | |
|---|---|
| Nước, trà Đen, cà phê Đen | Canh Trong – gạn bỏ phần rắn trước khi uống Nước thịt đông màu Vàng hoặc cam |
| Nước trái cây cô đặc – cam hoặc chanh KHÔNG màu đỏ, xanh lá cây, tím hoặc xanh dương | Các Thức Uống Thể Thao như Gatorade hoặc Powerade KHÔNG màu đỏ, xanh lá cây, tím hoặc xanh dương |
| Nước Trái Cây – nước cam không tép hoặc nước táo trong suốt | Nước thịt bò như Bovril, Bonox, viên Súp như viên nước dùng pha trong nước nóng |

HƯỚNG DẪN PHA MOVIPREP®:

| | |
|--|---|
| <ol style="list-style-type: none"> Mỗi Hộp MOVIPREP® chứa <ul style="list-style-type: none"> 2 bao trong suốt. Mỗi bao chứa hai gói nhỏ đánh dấu A và B. Mở 1 bao trong suốt và lấy các gói nhỏ A và B ra. Đổ phần chứa bên trong của cả hai gói nhỏ vào một chiếc bình không. Thêm nước vào (không để lạnh) để làm thành 1 lít dung dịch. Khuấy dung dịch cho đến khi bột thuốc hòa tan hết và dung dịch MOVIPREP® trở thành trong suốt hoặc hơi mờ. Giai đoạn này có thể mất đến 5 phút. Quý vị có thể để lạnh MOVIPREP® trước khi uống. Uống ít nhất hai (2) ly đầy (mỗi ly 250 mL) THỨC UỐNG TRONG (như đã nêu trên đây) cùng với MOVIPREP® của quý vị. (KHÔNG ĐƯỢC trộn thức uống trong với chế phẩm này) |       |
|--|---|

Lưu ý: Xin đọc tờ lồng thêm trong bao bì sản phẩm trước khi sử dụng.

Norgine Pty Limited. (ABN 78 005 022 882) 3/14 Rodborough Road, Frenchs Forest, NSW 2086. Điện Thoại AUS 1800 636 000 / NZ 0800 404 178

* = thương hiệu đã đăng ký. MOVIPREP® và MOVICOL® là Thương Hiệu đã đăng ký của tập đoàn Norgine®.

ANZ/MPR/0315/0020-English

Date of Preparation: August 2015

ANZ/MPR/0115/0019 MOVIPREP Out Patient Instruction-Vietnamese

